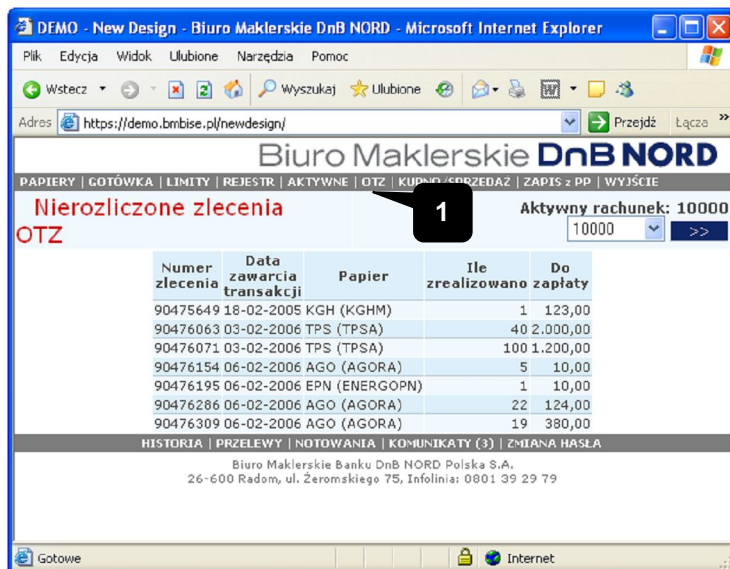


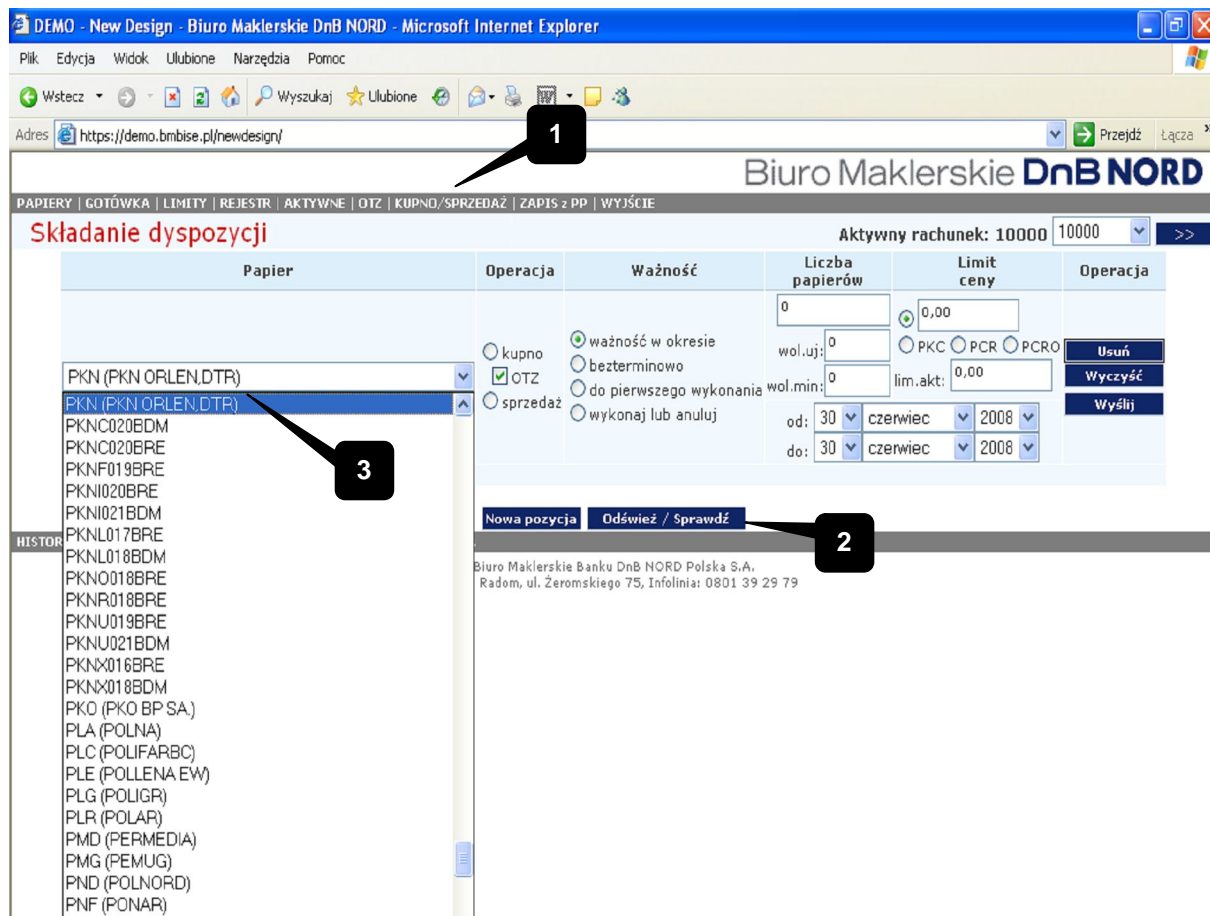
VIII. NIEROZLICZONE OTZ

1. Funkcja **OTZ** pozwala klientowi kontrolować zobowiązania wynikające z korzystania z odroczonego terminu zapłaty.
2. Suma pozycji z pola **Do zapłaty** znajduje odzwierciedlenie w funkcji **LIMITY** (patrz punkt V) w polach **Saldo rozliczeń** na poszczególne dni.



IX. DYSPOZYCJE KUPNA/SPRZEDAŻY

1. Funkcja **KUPNO/SPRZEDAŻ** pozwala na przygotowanie dyspozycji kupna lub sprzedaży papierów wartościowych. Selektor **Papier** zawiera: skróconą 3-literową nazwę papieru, w nawiasie pełną nazwę papieru oraz informację o tym, czy dany papier może być aktualnie przedmiotem operacji na rachunkach DAYTRADER (skrót DTR w nawiasie po nazwie papieru).
2. Przycisk **Odśwież/Sprawdź** - sprawdzenie poprawności wypełnienia dyspozycji.
3. **Papier** – wyszukiwanie papieru po wprowadzeniu pierwszej litery nazwy i wybraniu danego papieru za pomocą suwaka.



4. W polu tekstowym pod zleceniem wyświetlane są komentarze dotyczące poprawności dyspozycji: drukiem pogrubionym wyświetlane są błędy, które całkowicie blokują złożenie dyspozycji, drukiem zwykłym błędy, które nie blokują złożenia dyspozycji, ale uniemożliwiają wprowadzenie zlecenia do systemu giełdy, zaś drukiem pomniejszonym wyświetlone są komentarze do zlecenia.
5. Jeżeli dyspozycja wypełniona jest poprawnie, w polu **Operacja** pojawi się przycisk **Wyślij**. Wybranie przycisku **Wyślij** spowoduje przesłanie dyspozycji do systemu giełdowego.

DEMO - New Design - Biuro Maklerskie DnB NORD - Microsoft Internet Explorer

Plik Edycja Widok Ulubione Narzędzia Pomoc

Wstecz Wyszukaj Ulubione

Adres <https://demo.bmbise.pl/newdesign/> Przejdź Łącząc >>

Biuro Maklerskie DnB NORD

PAPIERY | GOTÓWKA | LIMITY | REJESTR | AKTYWNE | OTZ | KUPNO/SPRZEDAŻ | ZAPIS z PP | WYJŚCIE

Składanie dyspozycji

Aktywny rachunek: 10000 10000 >>

Papier	Operacja	Ważność	Liczba papierów	Limit ceny	Operacja
PKN	<input type="radio"/> kupno <input checked="" type="checkbox"/> OTZ <input type="radio"/> sprzedaż	<input checked="" type="radio"/> ważność w okresie <input type="radio"/> bezterminowo <input type="radio"/> do pierwszego wykonania <input type="radio"/> wykonaj lub anuluj	1.000 wol.uj: 0 wol.min: 0 od: 30 czerwiec 2008 do: 30 czerwiec 2008	33,00 <input type="radio"/> PKC <input type="radio"/> PCR <input type="radio"/> PCRO lim.akt: 0,00	<input type="button" value="Usuń"/> <input type="button" value="Wyczyść"/> <input type="button" value="Wyślij"/>

Limit względem ostatniego kursu jednolitego/rozliczeniowego: -32,63%

4

5

Nowa pozycja Odśwież / Sprawdź

HISTORIA | PRZELEWY | NOTOWANIA | KOMUNIKATY (3) | ZMIANA HASŁA

Biuro Maklerskie Banku DnB NORD Polska S.A.
26-600 Radom, ul. Żeromskiego 75, Infolinia: 0801 39 29 79

Internet

6. Po wysłaniu dyspozycji na ekranie monitora pojawi się informacja zawierająca parametry złożonej dyspozycji. Potwierdzenie przyjęcia zlecenia w systemie giełdowym uzyskuje się po wybraniu funkcji **AKTYWNE** (patrz punkt VII).

IX a. DYSPOZYCJE KUPNA AKCJI W OFERTACH PUBLICZNYCH

Jeżeli oferta przeprowadzana jest przez giełdę (akcje przydzielane są za pośrednictwem systemu informatycznego GPW) a Biuro Maklerskie jest oferującym lub członkiem konsorcjum oferującego akcje, istnieje możliwość złożenia dyspozycji zapisu na akcje przez internet. Procedura jest podobna jak przy zwykłym zleceniu kupna na rynku giełdowym. Należy wtedy skorzystać z tej samej funkcji opisanej w p.IX. Dyspozycja musi posiadać limit ceny właściwy dla danej oferty, datę ważności (dzień wyznaczony przez GPW). Nie może posiadać żadnych innych warunków! System sprawdza poprawność parametrów dyspozycji i w przypadku błędnej dyspozycji, wyświetla odpowiedni komunikat z informacjami zawierającymi poprawne dane dla danej oferty.

IX b. ZAPIS NA AKCJE W RAMACH PRAWA POBORU

1. W przypadku zapisu na akcje nowej emisji oferowane na rynku pierwotnym w ramach prawa poboru należy korzystać z funkcji 'Zapis z PP'.
2. Pole **Skrót prawa poboru** umożliwia klientowi wybór prawa poboru, w ramach którego chce dokonać zapisu oraz informuje (w nawiasie), na jaką liczbę może maksymalnie złożyć zapis w terminie podstawowym.

DEMO - New Design - Biuro Maklerskie DnB NORD - Microsoft Internet Explo...

Plik Edycja Widok Ulubione Narzędzia Pomoc

Wstecz Wyszukaj Ulubione

Adres <https://demo.bmbise.pl/newdesign/>

Przejdź Łącz...

Biuro Maklerskie DnB NORD

PAPIERY | GOTÓWKA | LIMITY | REJESTR | AKTYWNE | OTZ | KUPNO/SPRZEDAŻ | ZAPIS z PP | WYJŚCIE

Zapisy z PP Aktywny rachunek: 10000 10000 >>

Skrót prawa poboru	Liczba	Termin	Operacja
EFLP (max 66 akcji w t. podst.)	0	podstawowy	Złóż zapis

Wykonane zapisy:

Skrót prawa poboru	Data zapisu	Liczba	Termin
SWDP	22/07/07	430	podstawowy
EFLP	22/06/07	1	podstawowy
EFLP	01/07/07	100	podstawowy
EFLP	12/10/06	12	dodatkowy
LDSP	12/10/06	120	dodatkowy
LDSP	12/10/06	12	podstawowy
EFLP	12/10/06	1	podstawowy
EFLP	12/10/06	14	dodatkowy
EFLP	12/10/06	100	dodatkowy
LDSP	12/10/06	3	podstawowy

<https://demo.bmbise.pl/scripts/cgiip.exe/W5> Internet

3. Wpisywanie liczby akcji nowej emisji, na jaką klient chce złożyć zapis.
4. Wybór terminu: podstawowego lub dodatkowego.
5. Przycisk **Złóż zapis** służy do ostatecznego zaakceptowania operacji. Po jego wciśnięciu zapis jest ostateczny i nieodwracalny.
6. Jeżeli dyspozycja została przyjęta (system sprawdza uprawnienia klienta do złożenia zapisu w wybranym terminie i na wpisaną ilość akcji) to w tabeli **Wykonane zapisy** pojawi się potwierdzenie przyjęcia dyspozycji.

Uprawnieni do korzystania z funkcji opisanych w pkt. IXa i IXb są klienci, którzy otworzyli rachunek z dostępem do niego przez internet po dniu 13 października 2006r włącznie lub zawarli po tym terminie aneks do umowy o świadczenie usług brokerskich „Teletech”.

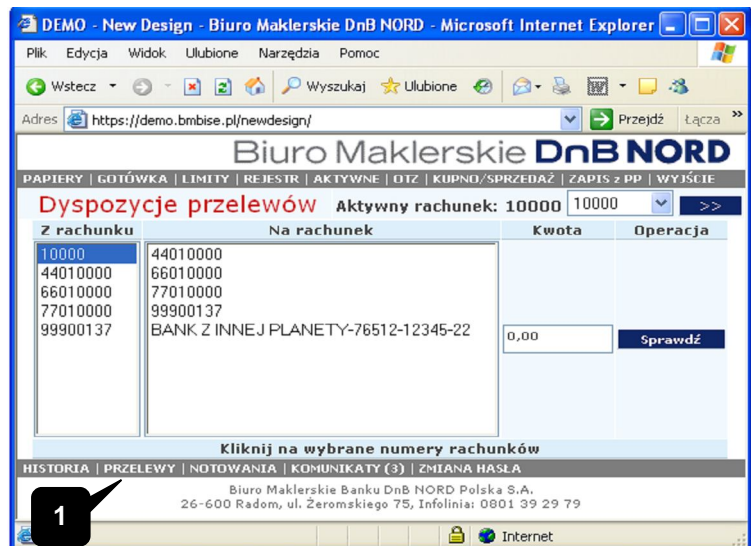
X. DYSPOZYCJE PRZELEWÓW

1. Funkcja **PRZELEWY** umożliwia wystawianie dyspozycji przelewów środków pieniężnych pomiędzy rachunkami Klienta w Biurze Maklerskim oraz na zdefiniowany rachunek zewnętrzny (bankowy) Klienta.

Dla każdego rachunku z listy **Z rachunku** może istnieć inna lista **Na rachunek**, stąd też po zmianie aktywnego rachunku (**Aktywny rachunek**) następuje przeładowanie listy rachunków docelowych.

Kwota przelewu nie może przekraczać limitu wypłat określonego w **LIMITACH**.

UWAGA: W celu wykonania przelewu należy wybrać (podświetlić na niebiesko) obydwa rachunki.



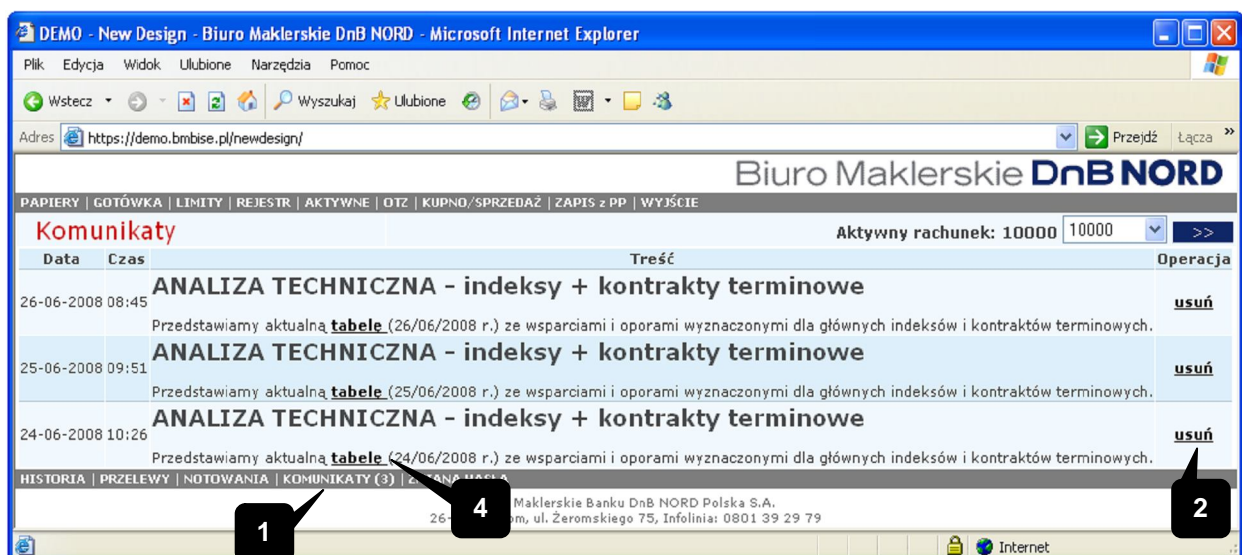
XI. NOTOWANIA

Po wybraniu funkcji: **NOTOWANIA** na ekranie pojawia się nowe okno **LOGOWANIE** do notowań giełdowych (opis logowania - patrz pkt. I.1 i I.2).

Po zalogowaniu na ekranie pojawia się okno **NOTOWANIA – moduł obsługi notowań** (opis modułu – patrz str. 10)

XII. KOMUNIKATY

1. Komunikaty kierowane do poszczególnych użytkowników systemu oraz komentarze dotyczące aktualnej sytuacji na giełdzie kierowane do wszystkich użytkowników systemu. Liczba w nawiasie za funkcją **KOMUNIKATY** informuje o ilości komunikatów zapamiętanych przez użytkownika.
2. Wybranie przycisku **usuń** powoduje wykasowanie komunikatu z listy.
3. Wybranie przycisku z **nazwą spółki** powoduje otwarcie okna z aktualną analizą lub rekomendacją tej spółki (w formacie Acrobat Reader)
4. Wybranie przycisku **tabela** powoduje wyświetlenie tabeli z aktualną analizą techniczną.



5. Wybranie przycisku **wykres** powoduje wyświetlenie na ekranie wykresu (intraday lub dziennego) wybranego waloru.

Test komunikatu - Microsoft Internet Explorer

Adres: http://www.bmbise.pl/komunikaty/tab0626.html

ANALIZA TECHNICZNA (z 26/6/2008) Indeks / Kontrakt

Indeks / Kontrakt	Wartość ²⁾	Wykres intraday	Wykres dzienny	Wsparcia				Opory			
				dzienne	% od w.b.1)	minutowe	% od w.b.1)	dzienne	% od w.b.1)	minutowe	% od w.b.1)
WIG	42077	wykres	wykres	41180	2,18%	41180	2,18%	50730	20,56%	43980	4,52%
WIG-20	2646	wykres	wykres	2616	1,15%	2616	1,15%	3160	19,43%	2820	6,58%
mWIG40	2745	wykres	wykres	2732	0,48%	2732	0,48%	3672	33,77%	2920	6,38%
FW20U8	2636	wykres	wykres	2600	1,38%	2600	1,38%	3150	19,50%	2750	4,32%
FW40U8	2758	wykres	wykres	2745	0,47%	2745	0,47%	3181	15,34%	2943	6,71%

5

1) % od w.b. - oznacza odchylenie wsparcia lub oporu od wartości bieżącej danego instrumentu.
2) Wartość z dnia poprzedniego.

Prezentowana tabela ma służyć pomocą w podejmowaniu decyzji inwestycyjnych poprzez pokazanie istotnych wsparć i oporów widocznych zarówno na wykresach dziennych jak i śróddziennych (60-cio minutowych). Oczywiście w większości przypadków prezentowane dokładne wartości, na których znajdują się wsparcia i opory są aktualne tylko w pierwszych godzinach handlu na danej sesji (dotyczy danych

XIII. ZMIANA HASŁA

W celu zmiany hasła użytkownika należy wprowadzić dotychczasowe hasło oraz dwukrotnie nowe hasło (min. 6 znaków) i wybrać przycisk **dalej>>**. Jeżeli brzmienia haseł zostały wprowadzone poprawnie, nastąpi zmiana hasła a na ekranie zostanie wyświetlony komunikat: **Zmiana hasła została wykonana poprawnie.**

UWAGA: Przy wprowadzaniu hasła należy zwrócić uwagę na wielkość wpisywanych liter.

DEMO - New Design - Biuro Maklerskie DnB NORD - Microsoft Internet Ex...

Adres: https://demo.bmbise.pl/newdesign/

Biuro Maklerskie DnB NORD

PAPIERY | GOTÓWKA | LINITY | REJESTR | AKTYWNE | OTZ | KUPNO/SPRZEDAŻ | ZAPIS z PP | WYJŚCIE

Zmiana hasła

Aktywny rachunek: 10000 | 10000 | >>>

Zmiana hasła - wprowadź dane:

Dotychczasowe hasło :

Nowe hasło :

Nowe hasło (powtórnie) :

Dalej >>>

HISTORIA | PRZELEWY | NOTOWANIA | KOMUNIKATY (3) | ZMIANA HASŁA

Biuro Maklerskie Banku DnB NORD Polska S.A.
26-600 Radom, ul. Żeromskiego 75. Infolinia: 0801 39 29 79

Gotowe

XIV. WYJŚCIE

Wybranie tego klawisza spowoduje zakończenie sesji internetowej obsługi rachunku papierów wartościowych. W przeglądarce zostanie załadowane okno logowania a system przejdzie w stan oczekiwania na otwarcie nowej sesji obsługi rachunku.